

la Croix



# Regard des parents sur la confiance et les jeunes à l'école et en famille

Février 2013

**Contact :**

Julien Goarant

Directeur de clientèle

Tel : 01 80 48 30 80

Email : [jgoarant@opinion-way.com](mailto:jgoarant@opinion-way.com)

# Méthodologie



- ✓ Echantillon de **661 parents d'enfants scolarisés** extraits d'un échantillon représentatif de la population française de 2072 personnes âgée de 18 ans et plus.

L'échantillon a été constitué selon la méthode des quotas, au regard des critères de sexe, d'âge, de catégorie socioprofessionnelle, de catégorie d'agglomération et de région de résidence.

*Pour cette taille d'échantillon, la marge d'incertitude est de 2 à 5 points*



- ✓ **Echantillon interrogé en ligne sur système CAWI** (Computer Assistance for Web Interview)



- ✓ Le terrain a été réalisé du **6 février au 13 février 2013**



- ✓ OpinionWay a réalisé cette enquête en appliquant les procédures et règles de la **norme ISO 20252**

# Principaux enseignements

## Une confiance fragile

Confiance en eux, confiance dans les autres, confiance dans l'école, autant d'occasions de parler de la confiance et d'interroger les parents sur ce qui, selon eux, renforce ou fragilise la confiance chez les jeunes.

Selon les parents, **les enfants ont principalement confiance en leurs parents** (93%, dont 37% tout à fait) et en leurs camarades (85% dont 14% tout à fait).

Ils ont ensuite confiance en eux (73% dont 12% tout à fait), en l'école (70% dont 14% tout à fait), en leur capacité à réussir (70%, 13% tout à fait) et en leur avenir (60%, dont 8% tout à fait).

Ainsi une majorité de parents soutient que les enfants ont confiance « en général » mais avec deux bémols:

- Tout d'abord cette **confiance**, hormis celle qu'ils accorderaient à leur parents, **est de faible intensité**, ainsi seuls 12% ont tout à fait confiance en eux ou 14% dans l'école, autant qu'envers leurs camarades
- **Ensuite la question de l'avenir pèse très fortement**, 39% des parents soulignent que les enfants ne grandissent pas en confiance sur ce point.

# Principaux enseignements

## **Aux sources d'une confiance qui se fragilise, les jugements de ses pairs, le manque d'encouragement et la peur de se tromper**

Pour les parents, c'est en premier lieu la crainte du jugement et du regard de leurs camarades (43% à l'école/42% dans la vie en général) qui participe le plus au fait qu'un enfant puisse ne pas avoir confiance en lui. C'est ensuite le fait qu'il soit insuffisamment encouragé (43% à l'école, 41% dans la vie en général) et le fait qu'il ait le sentiment qu'on le juge quand il se trompe (respectivement 36% et 35%).

Mais c'est aussi le fait que l'on ait pas confiance en ses capacités (33% et 34%), l'idée qu'il puisse être traité de manière injuste (32% et 30%).

En revanche, le sentiment que réussir à l'école ne le mènerai à rien (22% à l'école et 25% dans la vie en général) ou qu'aucune filière, aucun métier ne lui conviendrait (16% et 21%) influent de manière bien plus marginale selon les parents. Ainsi, c'est l'enfant dans son groupe, parmi ses pairs, mais aussi le insuffisamment encouragé qui semble être le plus exposé au risque d'une perte de confiance en lui, et non le sentiment qu'il pourrait avoir d'une inutilité de l'école ou encore qu'il ne saurait se tourner vers l'avenir.

Ainsi c'est bien **un enjeu d'image**, de jugement plus que de qualités objectives, évaluées, un enjeu de vie sociale et de message de valorisation que soulignent les parents.

# Principaux enseignements

## **Mais pourquoi donc l'école est perçue comme érodant la confiance des jeunes ?**

Seuls 35% des parents ont le sentiment que le système scolaire actuel aide les jeunes à prendre confiance en eux et parmi eux seuls 3% tout à fait. Les parents décrivent avec intensité une situation qui fait de l'expérience scolaire par les jeunes une occasion de voir s'éroder chez eux la confiance qu'ils avaient. Ainsi, 43% des parents ayant des enfants en maternelle ont le sentiment que le système scolaire aide les élèves à prendre confiance en eux, ils sont même 45% en élémentaire mais seulement 36% au collège et 25% au lycée. Ainsi, plus l'exposition au système scolaire est longue et plus la confiance en soi est fragilisée. De la même manière si 60% des parents nous décrivait des jeunes confiant dans leur avenir ils n'étaient plus que 54% pour les parents de collégiens et 57% pour les parents de lycéens.

De ces constats **c'est à la fois l'école qui semble perdre ce combat de la confiance en soi des jeunes, mais sans doute plus encore, au travers de la question de l'avenir, la rencontre entre les jeunes et l'après scolarité qui ne rassure pas.** Sont-ils prêts? Préparés? Accueillis?

# Principaux enseignements

**Valoriser plutôt que sanctionner, préparer à la vie professionnelle, un moyen de redonner le sentiment que l'école, comme les adultes, fait confiance aux jeunes et de réconcilier le présent et l'avenir**

Seuls 54% des parents pensent que les adultes font confiance aux jeunes, de même uniquement 58% des enseignants leurs feraient confiance contre 88% des parents (qui savent se considérer positivement).

Interrogés sur le moyen permettant à davantage d'enfants de gagner en confiance en eux à l'école, les parents mettent en avant trois dimensions avant même de parler de soutien scolaire (41%) :

1. Avant tout, 53%, valoriser davantage les domaines où ils réussissent au lieu de sanctionner les échecs
2. Puis, pour 48%, faire intervenir davantage de professionnels présentant leur métier pour rendre plus concret l'avenir et ses possibilités
3. Enfin pour clore le podium des solutions proposées, encourager les prises d'initiatives, les prises de risque est mis en avant par 47% des parents

Ce n'est pas principalement dans l'idée d'un soutien, qui permettrait à l'enfant de s'intégrer dans le système scolaire, que se tourne les parents, mais bien **dans une modification du paradigme du système scolaire: davantage de valorisation, plus de liens avec l'avenir, plus de place à l'initiative.**

# Principaux enseignements

**La confiance en famille, si elle semble plus facile, reste fragile elle aussi, illustrant là encore la difficulté qu'il y a à faire confiance, à donner confiance ou encore à apprendre à faire confiance**

- 77% des parents déclarent qu'il est facile, dont seulement 14% très facile, **d'établir des relations de confiance entre tous les membres de la famille**
- 77% des parents déclarent qu'il est **facile de faire confiance aux enfants**, dont seulement 13% très facile,
- 67% des parents déclarent qu'il est facile **d'apprendre aux enfants à faire confiance**, dont seulement 11% très facile,
- 63% enfin estiment qu'il est facile de donner confiance à ses enfants confiance en eux, 12% très facile

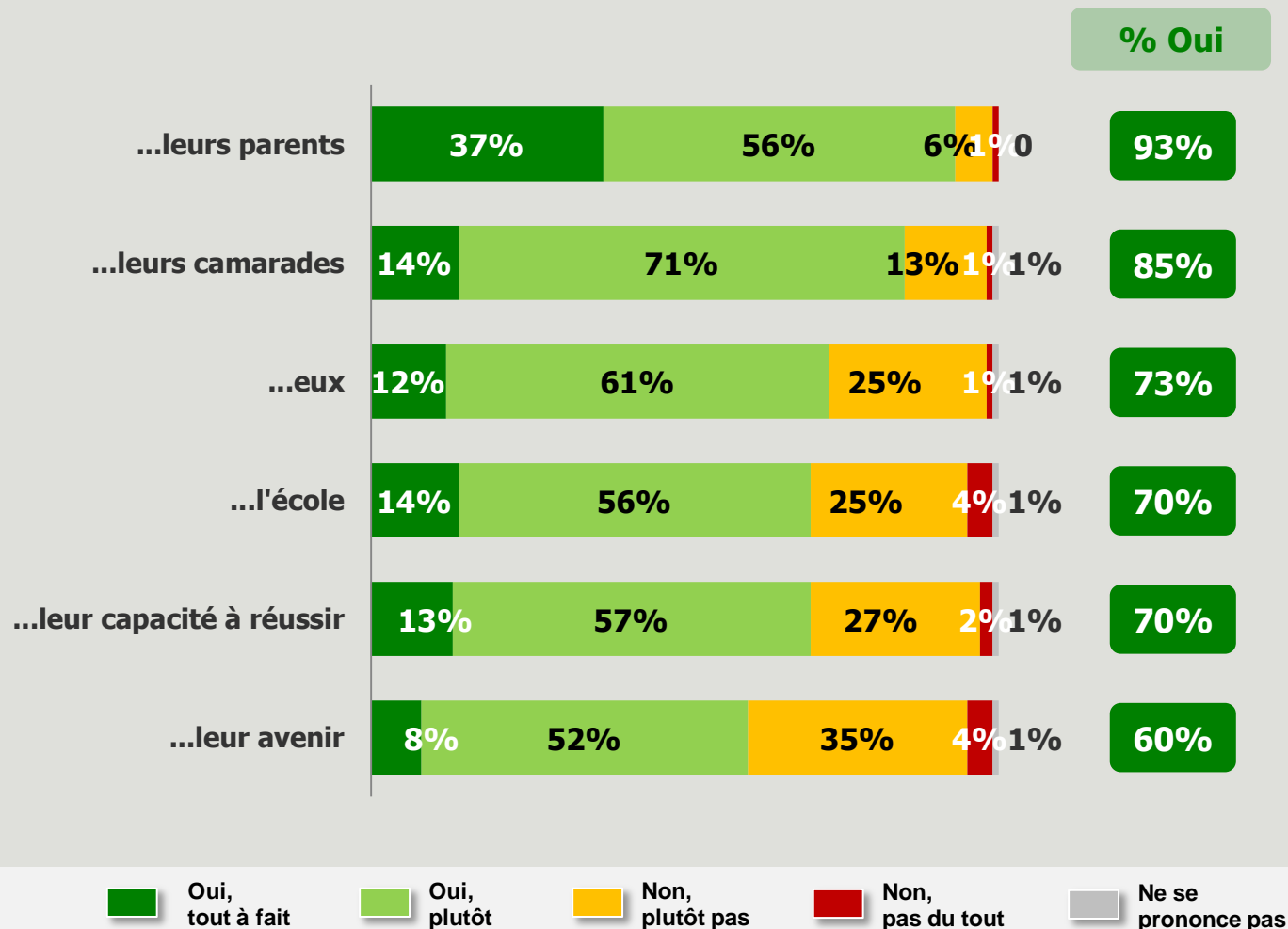
**Majoritaire sur toutes les dimensions, la facilité est cependant très relative, notamment lorsqu'il s'agit d'apprendre la confiance dans les autres et soi-même.**

# Résultats



# Confiance des enfants

PQ1: Avez-vous le sentiment que les enfants, en général, ont confiance en... ?



# ZOOM SUR... la confiance des enfants

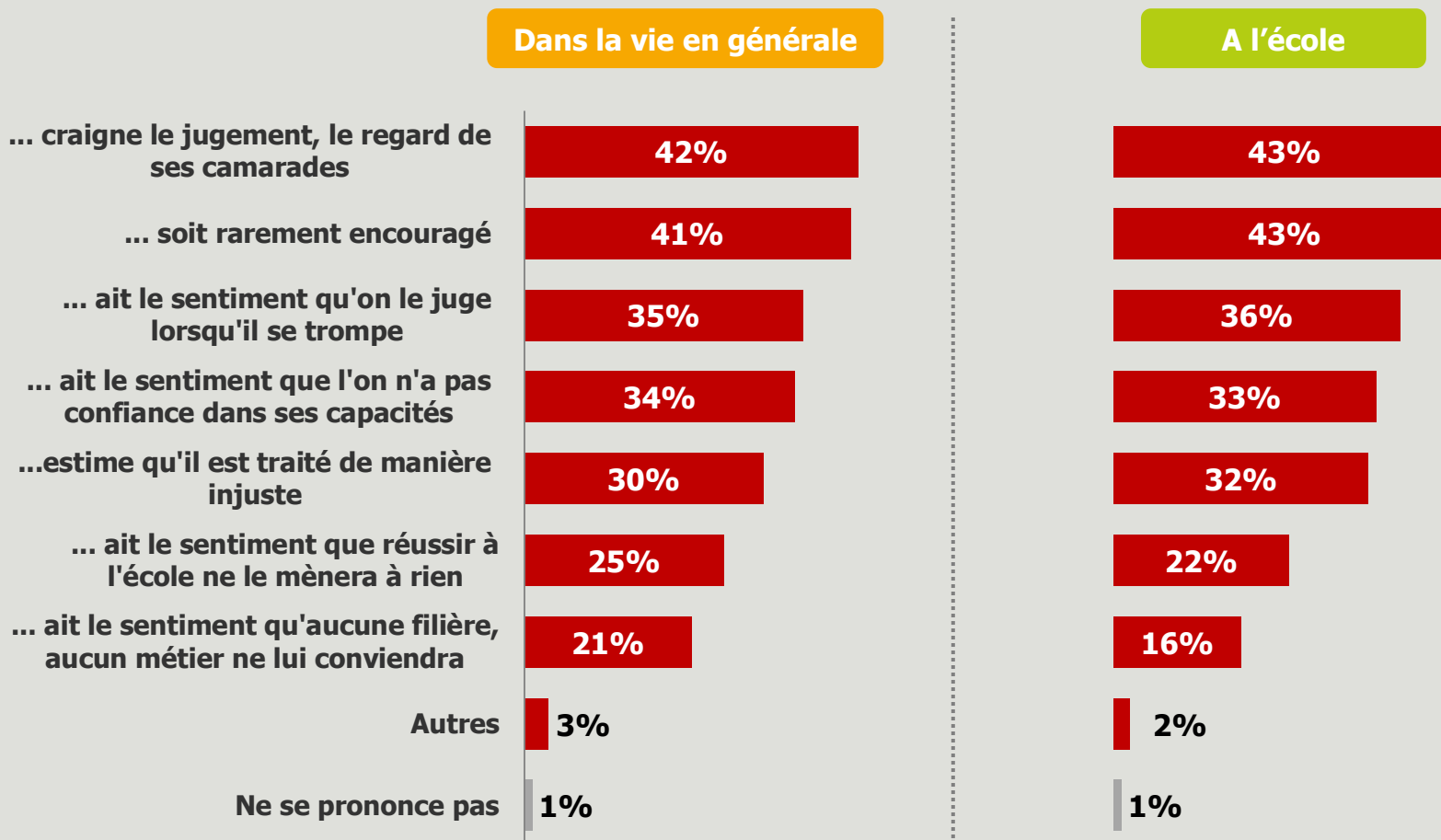
PQ1: Avez-vous le sentiment que les enfants, en général, ont confiance en... ?

	% Oui	CSP des parents			Niveau scolaire des enfants				Type d'établissement	
		CSP+	CSP-	Inactif	Maternelle	Elémentaire	Collège	Lycée	Public	Privé
...leurs parents	93%	96%	92%	92%	95%	93%	89%	95%	93%	94%
...leurs camarades	85%	87%	83%	85%	87%	83%	79%	88%	84%	87%
...eux	73%	76%	75%	66%	78%	68%	68%	75%	73%	64%
...l'école	70%	72%	72%	64%	84%	80%	63%	60%	70%	69%
...leur capacité à réussir	70%	70%	70%	70%	74%	68%	62%	68%	70%	65%
...leur avenir	60%	66%	62%	49%	73%	65%	54%	57%	62%	50%

# Facteurs impactant la confiance en soi

PQ2 : Selon vous, parmi les éléments suivants quels sont ceux qui participent le plus au fait qu'un enfant n'ait pas confiance en lui ?

Le fait que l'enfant...



# ZOOM SUR... Les facteurs impactant la confiance en soi dans la vie en général

**PQ2 : Selon vous, parmi les éléments suivants quels sont ceux qui participent le plus au fait qu'un enfant n'ait pas confiance en lui ?**

**Le fait que l'enfant...**

		CSP des parents			Niveau scolaire des enfants				Type d'établissement	
		CSP+	CSP-	Inactif	Maternelle	Elémentaire	Collège	Lycée	Public	Privé
... craigne le jugement, le regard de ses camarades	<b>42%</b>	41%	43%	42%	44%	47%	43%	39%	40%	55%
... soit rarement encouragé	<b>41%</b>	46%	40%	34%	45%	46%	41%	38%	43%	31%
... ait le sentiment qu'on le juge lorsqu'il se trompe	<b>35%</b>	34%	33%	38%	41%	39%	34%	33%	37%	33%
... ait le sentiment que l'on n'a pas confiance dans ses capacités	<b>34%</b>	38%	33%	31%	37%	37%	28%	37%	33%	41%
... estime qu'il est traité de manière injuste	<b>30%</b>	30%	29%	29%	28%	32%	33%	29%	29%	29%
... ait le sentiment que réussir à l'école ne le mènera à rien	<b>25%</b>	20%	28%	24%	21%	25%	23%	29%	24%	25%
... ait le sentiment qu'aucune filière, aucun métier ne lui conviendra	<b>21%</b>	23%	19%	27%	18%	16%	21%	30%	22%	19%

# ZOOM SUR... Les facteurs impactant la confiance en soi à l'école

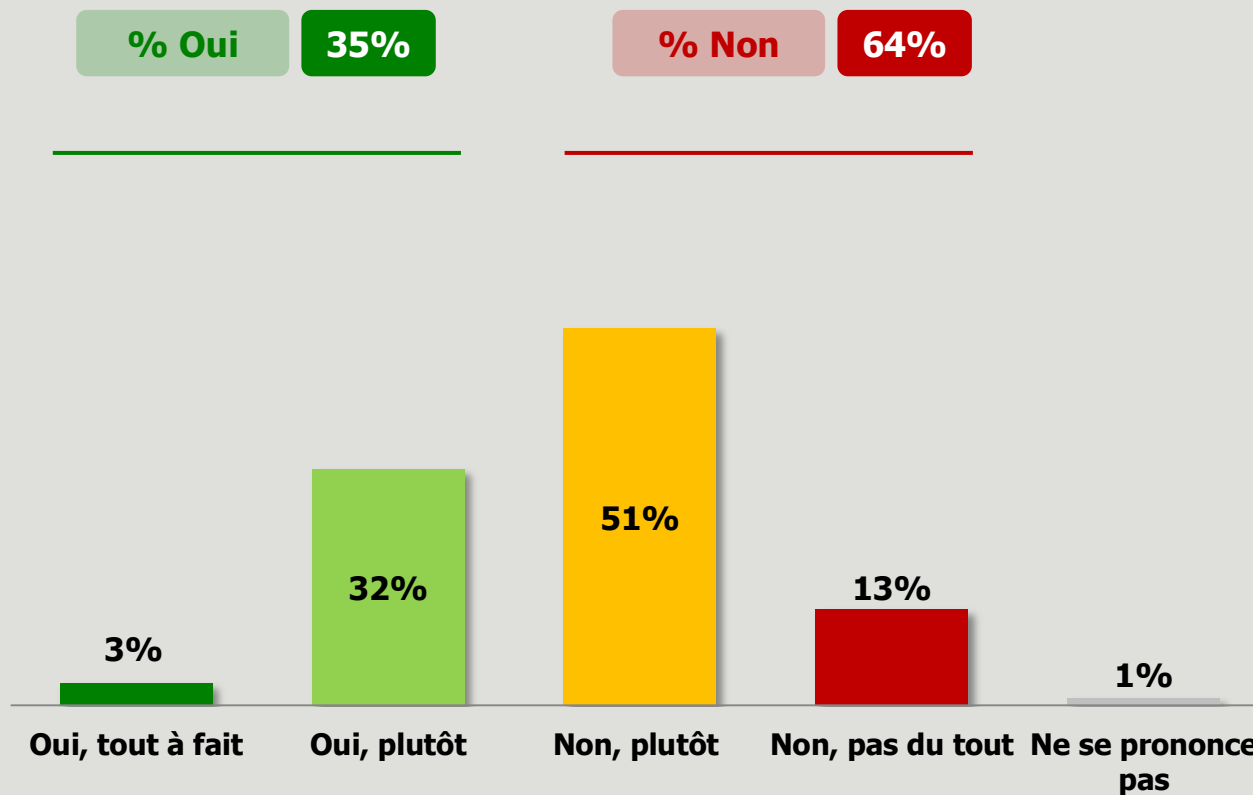
PQ2 : Selon vous, parmi les éléments suivants quels sont ceux qui participent le plus au fait qu'un enfant n'ait pas confiance en lui ?

Le fait que l'enfant...

		CSP des parents			Niveau scolaire des enfants				Type d'établissement	
		CSP+	CSP-	Inactif	Maternelle	Elémentaire	Collège	Lycée	Public	Privé
... craigne le jugement, le regard de ses camarades	<b>43%</b>	43%	44%	40%	49%	49%	47%	39%	43%	49%
... soit rarement encouragé	<b>43%</b>	47%	39%	44%	42%	48%	39%	40%	44%	40%
... ait le sentiment qu'on le juge lorsqu'il se trompe,	<b>36%</b>	39%	32%	40%	41%	40%	32%	34%	35%	43%
... ait le sentiment que l'on n'a pas confiance dans ses capacités	<b>33%</b>	29%	35%	30%	34%	33%	28%	30%	32%	35%
... estime qu'il est traité de manière injuste	<b>32%</b>	31%	33%	32%	28%	32%	35%	41%	33%	31%
... ait le sentiment que réussir à l'école ne le mènera à rien	<b>22%</b>	24%	23%	16%	21%	20%	23%	24%	21%	24%
... ait le sentiment qu'aucune filière, aucun métier ne lui conviendra	<b>16%</b>	17%	15%	18%	14%	11%	17%	23%	15%	15%

# Rôle du système scolaire dans la prise de confiance des élèves

PQ4 : Avez-vous le sentiment que le système scolaire actuel aide les élèves à prendre confiance en eux?



# ZOOM SUR... Le rôle du système scolaire dans la prise de confiance des élèves

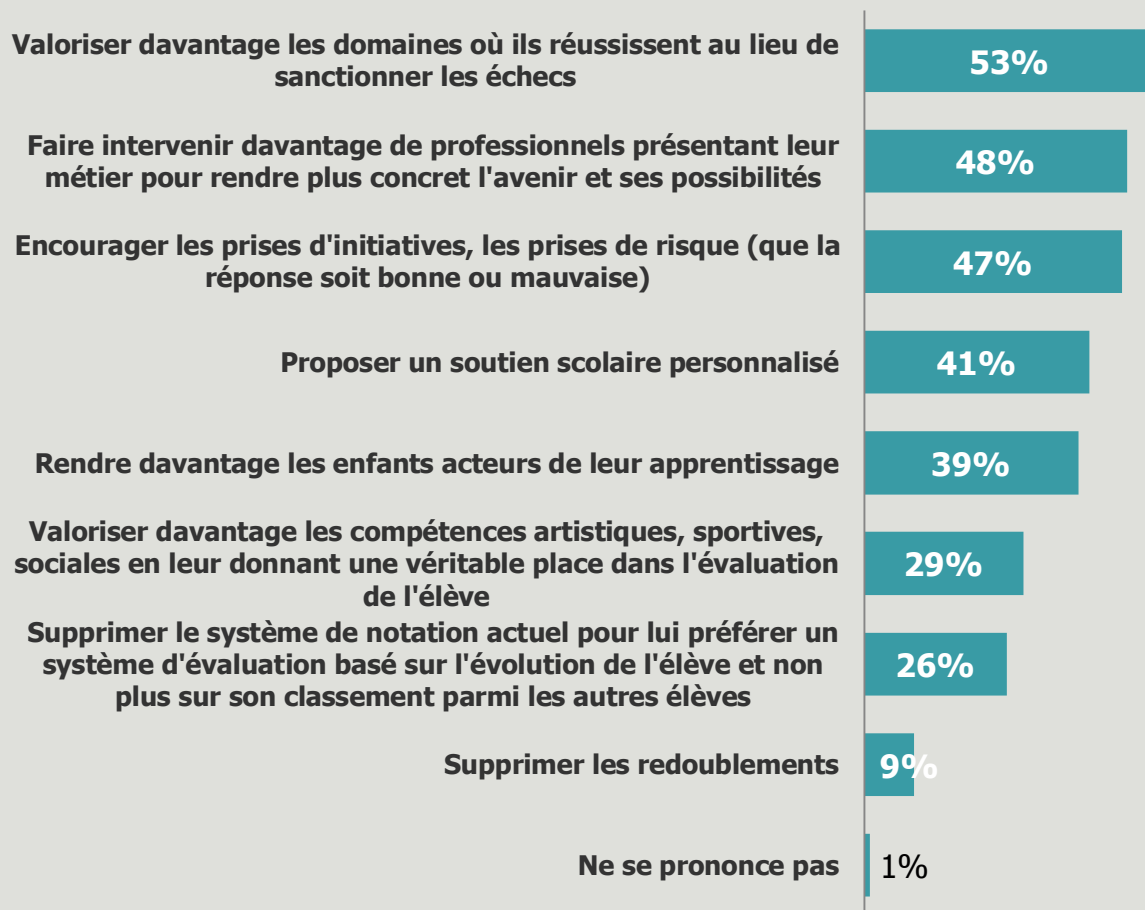
**PQ4 : Avez-vous le sentiment que le système scolaire actuel aide les élèves à prendre confiance en eux?**

	CSP des parents			Niveau scolaire des enfants				Type d'établissement	
	CSP+	CSP-	Inactif	Maternelle	Elémentaire	Collège	Lycée	Public	Privé
<b>% Oui</b> <b>35%</b>	36%	39%	27%	43%	45%	36%	25%	33%	46%
<b>% Non</b> <b>64%</b>	64%	59%	73%	56%	55%	64%	75%	66%	54%

# Mesures à privilégier pour favoriser la confiance en soi à l'école

**PQ3 : Et parmi les mesures / propositions suivantes, quelles sont celles qui, selon vous, permettraient que davantage d'enfants puissent gagner en confiance en eux à l'école ?**

*Plusieurs réponses possibles*





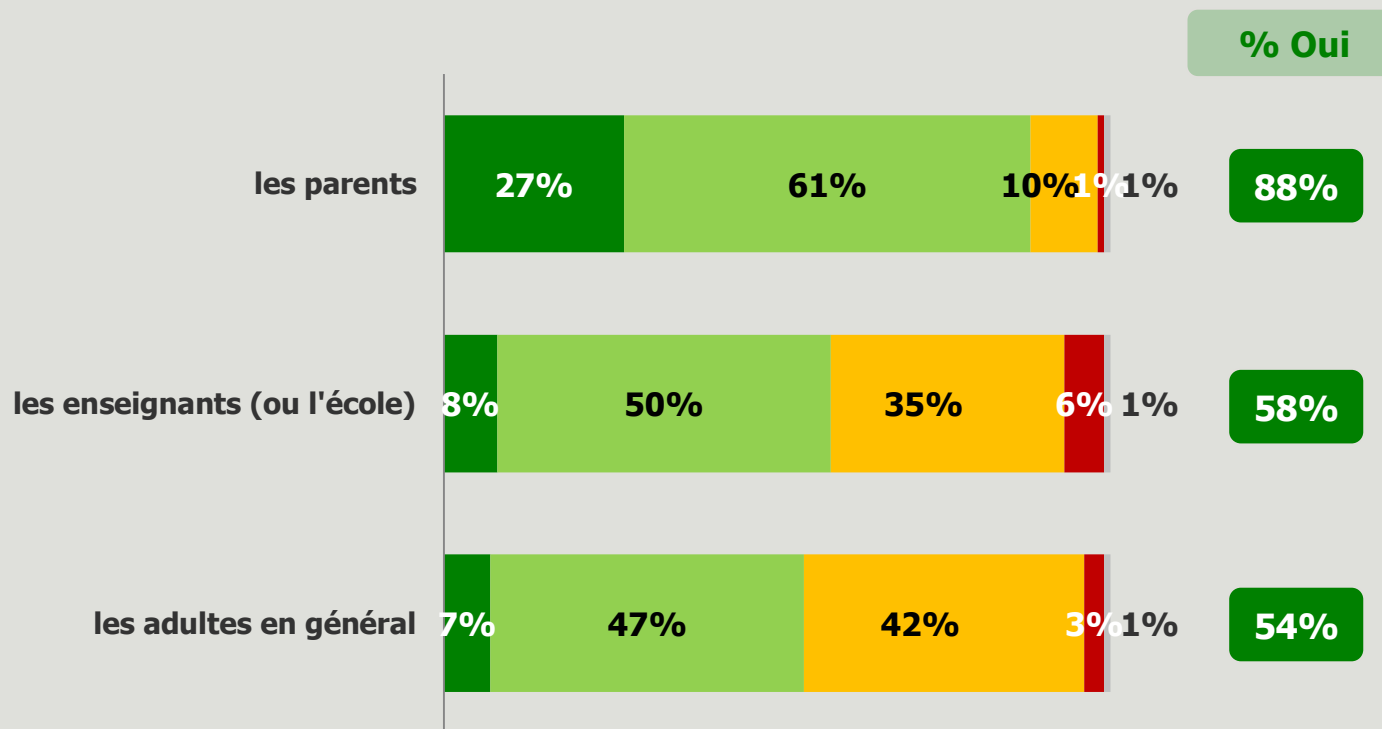
# ZOOM SUR... Les mesures à privilégier pour favoriser la confiance en soi à l'école

**PQ3 : Et parmi les mesures / propositions suivantes, quelles sont celles qui, selon vous, permettraient que davantage d'enfants puissent gagner en confiance en eux à l'école ?**

		CSP des parents			Niveau scolaire des enfants				Type d'établissement	
		CSP+	CSP-	Inactif	Maternelle	Elémentaire	Collège	Lycée	Public	Privé
Valoriser davantage les domaines où ils réussissent au lieu de sanctionner les échecs	<b>53%</b>	56%	48%	59%	48%	54%	49%	62%	55%	45%
Faire intervenir davantage de professionnels présentant leur métier (...)	<b>48%</b>	46%	43%	58%	38%	42%	45%	53%	47%	51%
Encourager les prises d'initiatives, les prises de risque (...)	<b>47%</b>	56%	38%	49%	43%	51%	43%	47%	48%	44%
Proposer un soutien scolaire personnalisé	<b>41%</b>	39%	42%	40%	46%	44%	39%	36%	42%	43%
Rendre davantage les enfants acteurs de leur apprentissage	<b>39%</b>	37%	39%	43%	37%	38%	34%	43%	38%	46%
Valoriser davantage les compétences artistiques, sportives, sociales (...)	<b>29%</b>	31%	27%	31%	29%	30%	29%	28%	29%	34%
Supprimer le système de notation actuel pour lui préférer un système d'évaluation basé sur l'évolution de l'élève (...)	<b>26%</b>	25%	29%	20%	25%	30%	27%	26%	29%	18%
Supprimer les redoublements	<b>9%</b>	8%	9%	11%	9%	7%	9%	13%	8%	9%

# Confiance des adultes envers les jeunes

PQ5 : Diriez-vous que les acteurs suivants font confiance aux enfants, aux jeunes ?



Oui, tout à fait    Oui, plutôt    Non, plutôt pas    Non, pas du tout    Ne se prononce pas

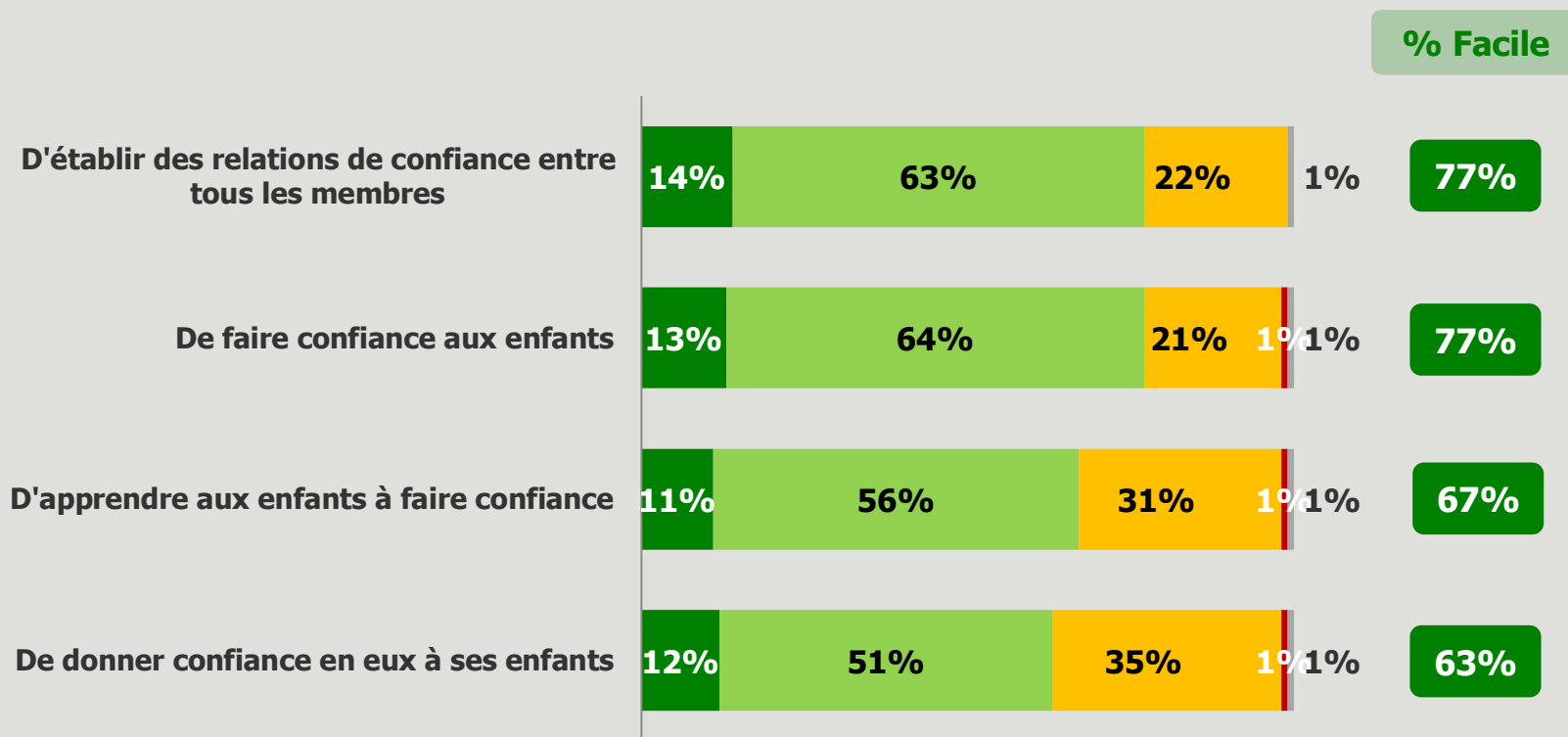
# ZOOM SUR... La confiance des adultes envers les jeunes

**PQ5 : Diriez-vous que les acteurs suivants font confiance aux enfants, aux jeunes ?**

	% Oui	CSP des parents			Niveau scolaire des enfants				Type d'établissement	
		CSP+	CSP-	Inactif	Maternelle	Elémentaire	Collège	Lycée	Public	Privé
les parents	<b>88%</b>	89%	89%	87%	90%	89%	86%	88%	87%	94%
les enseignants (ou l'école)	<b>58%</b>	61%	62%	55%	65%	67%	51%	52%	56%	71%
les adultes en général	<b>54%</b>	55%	58%	45%	56%	58%	52%	58%	54%	53%

# Facilité à instaurer un climat de confiance en famille

PQ6 : Diriez-vous qu'en famille il est : ... ?



# ZOOM SUR... La facilité à instaurer un climat de confiance en famille

PQ6 : Diriez-vous qu'en famille il est : ... ?

	% Facile	CSP des parents			Niveau scolaire des enfants				Type d'établissement	
		CSP+	CSP-	Inactif	Maternelle	Elémentaire	Collège	Lycée	Public	Privé
D'établir des relations de confiance entre tous les membres	77%	74%	80%	74%	81%	72%	75%	78%	77%	78%
De faire confiance aux enfants	77%	80%	76%	76%	78%	75%	75%	79%	78%	74%
D'apprendre aux enfants à faire confiance	67%	70%	68%	61%	73%	64%	63%	71%	66%	72%
De donner confiance en eux à ses enfants	63%	54%	70%	65%	71%	59%	65%	65%	64%	61%