



***Orientation :
les élèves à l'heure des choix***

sondage réalisé par  pour



Octobre 2019

METHODOLOGIE & NOTES DE LECTURE

Bva

Méthodologie



Enquête réalisée **en ligne** par l'institut BVA, **du 22 au 25 octobre 2019 auprès** d'un échantillon de **600 parents** d'enfants scolarisés de la maternelle au supérieur, dans le public et le privé.



La représentativité de l'échantillon a été assurée par un redressement sur les variables : sexe, âge, CSP, situation professionnelle.
Ce rapport présente les résultats d'ensemble et mentionne en couleurs les résultats significativement différents de l'ensemble : **XX%** ou **XX%**.

Principaux enseignements

L'orientation, un sujet de préoccupations à la confluence des aspirations des élèves et des injonctions économiques...

L'orientation, un sujet de préoccupations pour 93% des parents....

93% des parents jugent important le sujet de l'orientation pour l'avenir de leur enfant, dont 61% très important. Si le sujet occupe les esprits, il est aussi pour les parents un sujet de préoccupations : ainsi **75% d'entre eux déclarent que l'orientation est pour eux une source d'inquiétude**, avec même 85% pour les parents dont les enfants sont au lycée ou au collège. **C'est aussi un sujet sur lequel seuls 42% des parents ont le sentiment d'être bien accompagnés**, pourcentage qui chute à 35% au lycée. Cette difficulté sur l'accompagnement est d'autant plus problématique que l'information peut sembler globalement plus difficile (48%) que facile (45%) à trouver.

Pour les parents l'inquiétude des enfants est cependant moindre, peu intense au primaire, avec 42% qui pensent que c'est pour leurs enfants une source d'inquiétude. Cela se renforce au collège (60%) puis au lycée (72%) et même dans les études supérieures (69%).

... dont les déterminants s'articulent autour de l'altérité des enfants et des perspectives économiques

En tout premier lieu, les parents considèrent que le choix d'orientation de leur enfant se bâtit sur 2 dimensions directement liées à ses choix personnels :

- **Ce qu'il envisage de faire comme métier (60%)**
- **Sa personnalité, ce qu'il aime faire (56%)**

Ainsi l'orientation pour les parents prend en compte avant tout l'enfant dans ce à quoi il aspire.

En second lieu, deux éléments plus objectifs viennent inscrire l'orientation dans un récit plus rationalisé :

- **les perspectives d'emploi à l'issue de la formation (43%)**
- **Les résultats scolaires (42%)**

Au-delà de ces dimensions, d'autres facteurs interviennent de manière plus spécifique comme, la sécurité de l'emploi potentiel (18%), le coût de la scolarité (16%) ou encore le salaire espéré (13%) ou la situation géographique de l'établissement choisi (10%).

La diversité de ces dimensions témoigne du fait que l'orientation est fréquemment soumise à une somme d'interactions, qui viennent potentiellement contrecarrer une promesse qui serait uniquement centrée sur les aspirations.

...dont les acteurs ne suffisent pas à empêcher le sentiment que les choix d'orientation sont faits par défaut

De nombreux acteurs concourent aux choix d'orientation, avec en premier lieu les établissements scolaires (46%)....

Les acteurs de l'orientation des élèves sont, pour les parents, **prioritairement les établissements scolaires (46%), juste devant les familles (38%)** ou les enseignants (34%). Au-delà de ce premier cercle, les cercles relationnels des parents (20%) ou les autres enfants et amis (17%) semblent intervenir de manière plus marginale, au même titre que les médias (13% dont internet). L'information plus institutionnelle, incarnée par les document de l'Onisep n'est considéré comme influente que par 11% des parents (nonobstant sa capacité à informer). Les parents sont au final 77% à envisager de prendre un rendez-vous avec un conseiller d'orientation, dont 34% certainement.

... sans pour autant empêcher que 62% des parents ne considèrent que les choix d'orientation sont faits par défaut faute d'une éducation au choix et d'une information suffisante

Pour les parents, les raisons principales pour lesquelles les élèves/étudiants ne choisissent pas réellement leurs études tiennent à la fois **au manque d'information (29%) et à la difficulté à effectuer des choix (25%)**. Le manque de maturité, avec 16%, complète les principales raisons qui limitent la capacité de choix des jeunes.

Malgré l'information fournie par les différents acteurs ci-dessus, les élèves/étudiants ne sont cependant pas en situation de faire un choix en connaissance de cause. **En effet les parents déclarent à 62% que les choix des élèves en matière d'orientation sont faits par défaut**, 26% en connaissance de cause.

Cette question du choix, si elle peut trouver pour partie une explication dans la difficulté à trouver de l'information, est aussi celle de l'éducation au choix. Ainsi, interrogés sur le fait que les élevés et étudiants sont aidés a faire des choix, l'opinion des parents est pour le moins partagée.

Dans le détail, **seule une minorité des parents déclare que l'on développe la capacité des enfants à ... :**

- ❖ ... oser prendre des risques, 37%
- ❖ ... bien se connaitre en profondeur, 40%
- ❖ ... définir une stratégie pour obtenir l'orientation souhaitée, 45%

... et ils sont une petite majorité à déclarer que l'on développe la capacité des enfants à :

- ❖ ... réfléchir à leur vocation ou leur projet de vie (50%)
- ❖ ... bien analyser une situation avant de décider (50%)
- ❖ ... hiérarchiser leurs choix (51%)
- ❖ ... évaluer leurs atouts et leurs faiblesses (54%)
- ❖ ... identifier ce qui les motive et ce qui ne leur convient pas (55%)

Concernant leur propre orientation professionnelle, les parents ont majoritairement des regrets

62% des parents déclarent avoir choisi leur orientation... et 54% la regrette...

Parmi les parents, **6 sur 10 ont choisi leur orientation** (notamment chez les CSP+: 67%), dont 25% tout à fait et 37% plutôt. Pour 37% en revanche cela n'a pas été le cas. Parmi ces mêmes parents, **54% disent regretter leur orientation ou auraient aimé faire d'autres études**, notamment chez les moins de 35 ans (58%) mais surtout chez les catégories populaires qui sont 60% dans ce cas.

Des regrets qui peuvent s'expliquer par la manière dont les choix se sont constitués, **67% des parents déclarent qu'au moment du choix ils ont manqué d'accompagnement** et d'aide au discernement et **44% seulement avaient déjà un projet professionnel**.

Les parents CSP+ exercent à la fois davantage des activités en lien avec leur orientation, déclarent davantage qu'elle a eu une influence forte sur leur vie professionnelle, et la regrettent moins...

En termes d'impact de l'orientation, 62% des parents déclarent faire aujourd'hui des choses complètement différentes de ce à quoi leur orientation les menaient. Le score s'élève à 72% parmi les catégories populaires, contre 47% chez les CSP+. A l'inverse, seulement 55% des parents déclarent que leur orientation a eu sur leur vie professionnelle une influence forte, plus marquée chez les CSP+, avec 68%.

Au final les réponses des parents illustrent la difficulté qui peut exister dans le fait d'avoir un projet professionnel au moment de l'orientation, d'être accompagné dans son discernement, mais aussi l'impact de cette orientation sur les parcours professionnels.

13 ans, le bon âge pour aborder son avenir ?

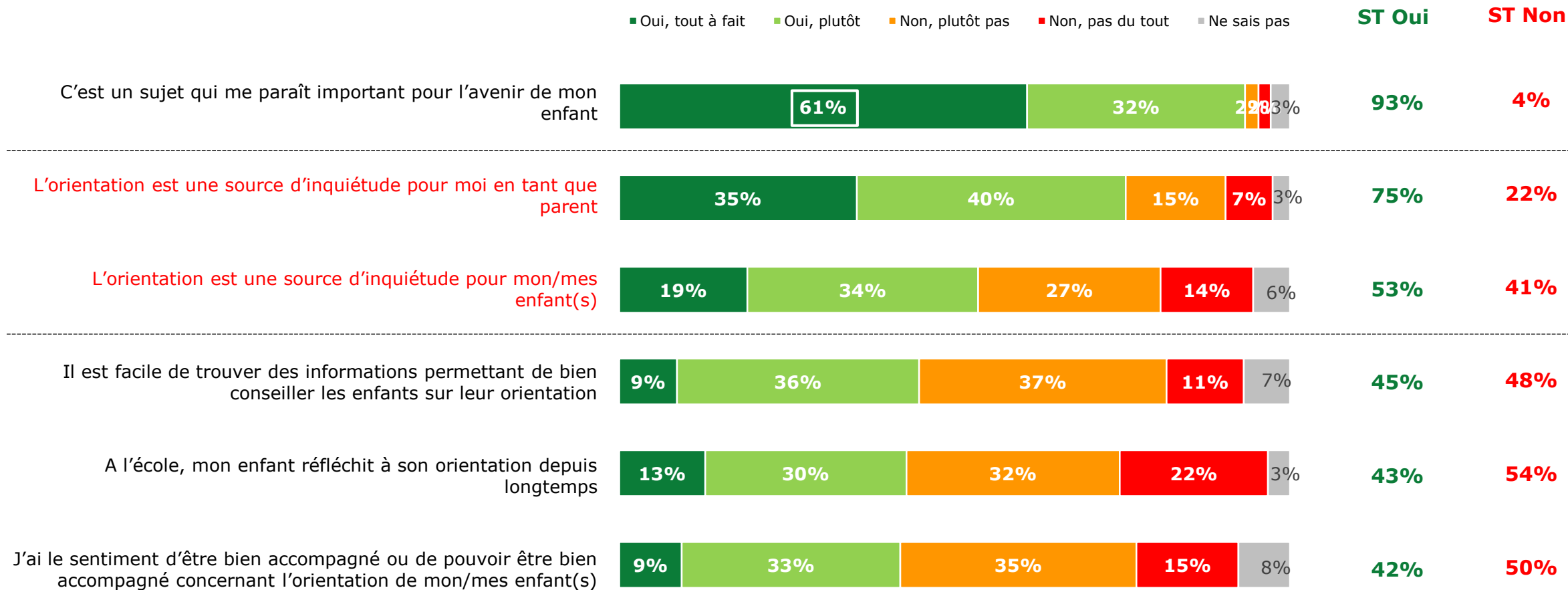
Pour les parents l'âge moyen pour aborder les thèmes liés à l'orientation (aspirations, orientation, avenir) est entre 13 et 14 ans, soit au moment de préparer le passage entre le collège et le lycée. Bien que la majorité des parents soit plutôt encline à repousser ces sujets à 14 ou 15 ans, le passage que représente la fin du cycle du collège semble en partie imposer un calendrier..

Opinions générales des parents sur l'orientation des enfants

Alors que les parents sont unanimes sur l'importance de l'orientation pour l'avenir de leur enfants, la majorité d'entre eux soulignent un manque d'information et d'accompagnement sur le sujet

Q1. Concernant l'orientation scolaire de votre/vos enfant(s), êtes-vous d'accord avec les affirmations suivantes ?

Base : A tous



Résultats détaillés

Q1. Concernant l'orientation scolaire de votre/vos enfant(s), êtes-vous d'accord avec les affirmations suivantes ?

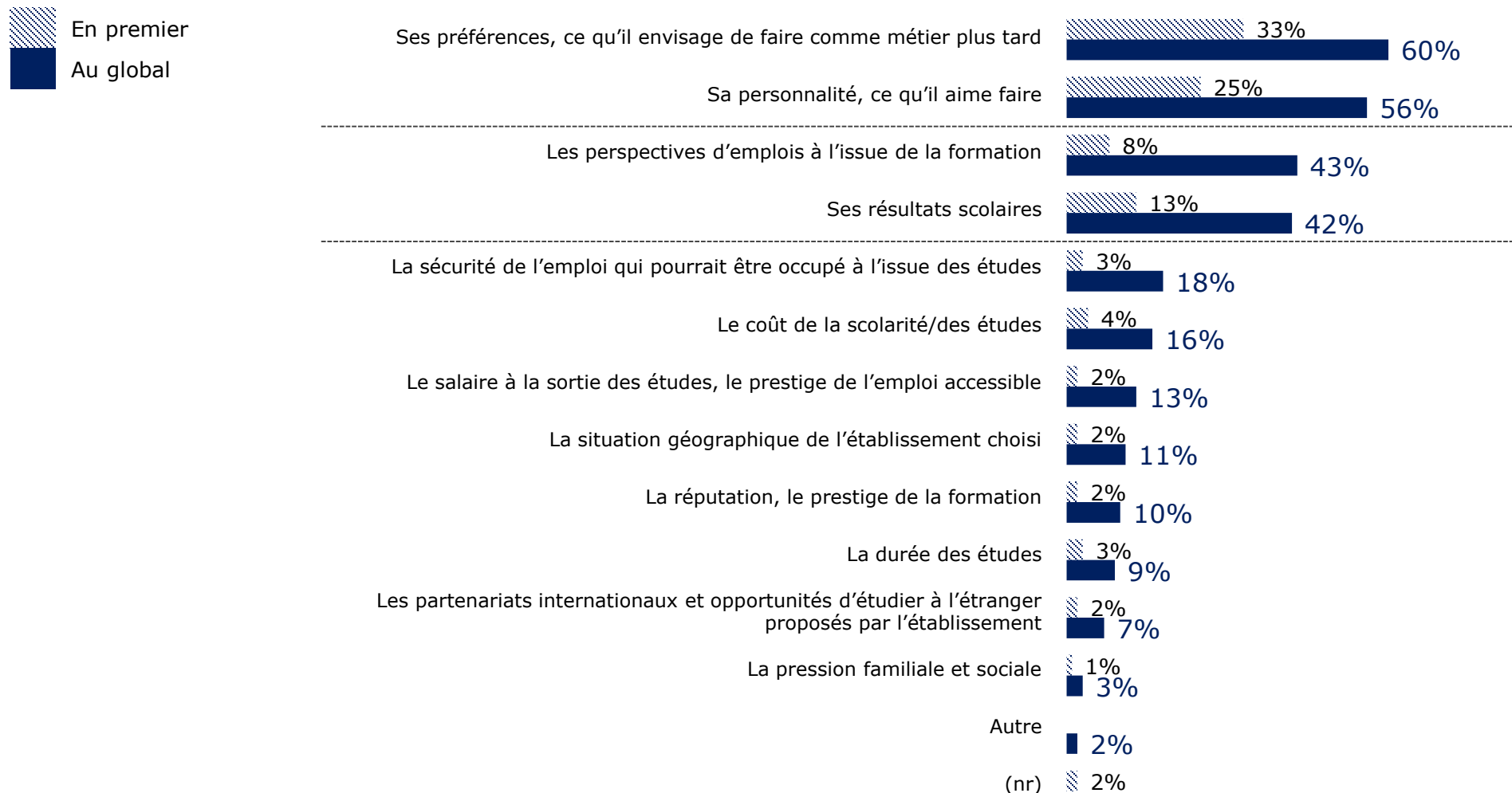
Base : A tous

% Oui	Sexe			Âge				CSP		Région		Niveau scolarité de l'enfant				Scolarisation		
	Total	Hommes	Femmes	Moins de 35 ans	35-49 ans	50-64 ans	65 ans et plus	CSP +	CSP -	Île-de-France	Province	Maternelle / Primaire	Collège	Lycée	Supérieur	Public	Privé	Les deux
	600	288	312	102	360	126	12	246	246	97	503	325	180	160	149	455	102	42
C'est un sujet qui me paraît important pour l'avenir de mon enfant	93%	93%	94%	91%	92%	97%	91%	95%	93%	94%	93%	93%	95%	97%	93%	94%	90%	95%
L'orientation est une source d'inquiétude pour moi en tant que parent	75%	71%	80%	68%	76%	81%	67%	77%	74%	76%	75%	71%	85%	85%	80%	75%	75%	79%
L'orientation est une source d'inquiétude pour mon/mes enfant(s)	53%	54%	53%	40%	51%	70%	60%	56%	51%	55%	53%	42%	60%	72%	69%	53%	52%	60%
Il est facile de trouver des informations permettant de bien conseiller les enfants sur leur orientation	45%	48%	42%	51%	43%	45%	41%	42%	49%	45%	45%	46%	47%	46%	43%	44%	44%	58%
A l'école, mon enfant réfléchit à son orientation depuis longtemps	43%	45%	40%	33%	39%	59%	47%	41%	44%	37%	44%	29%	49%	62%	58%	42%	43%	50%
J'ai le sentiment d'être bien accompagné ou de pouvoir être bien accompagné concernant l'orientation de mon/mes enfant(s)	42%	49%	35%	52%	41%	39%	38%	39%	47%	40%	42%	45%	48%	35%	33%	39%	51%	47%

L'enfant, au cœur des choix d'orientation : plus d'1 parent sur 2 font des préférences de l'enfant et de sa personnalité des facteurs déterminants

Q2. Quel sont/seront les facteurs déterminants dans le choix d'orientation de votre /vos enfants ? En premier ? En deuxième ? En troisième ?

Base : A tous



Résultats détaillés

Q2. Quel sont/seront les facteurs déterminants dans le choix d'orientation de votre /vos enfants ? En premier ? En deuxième ? En troisième ?

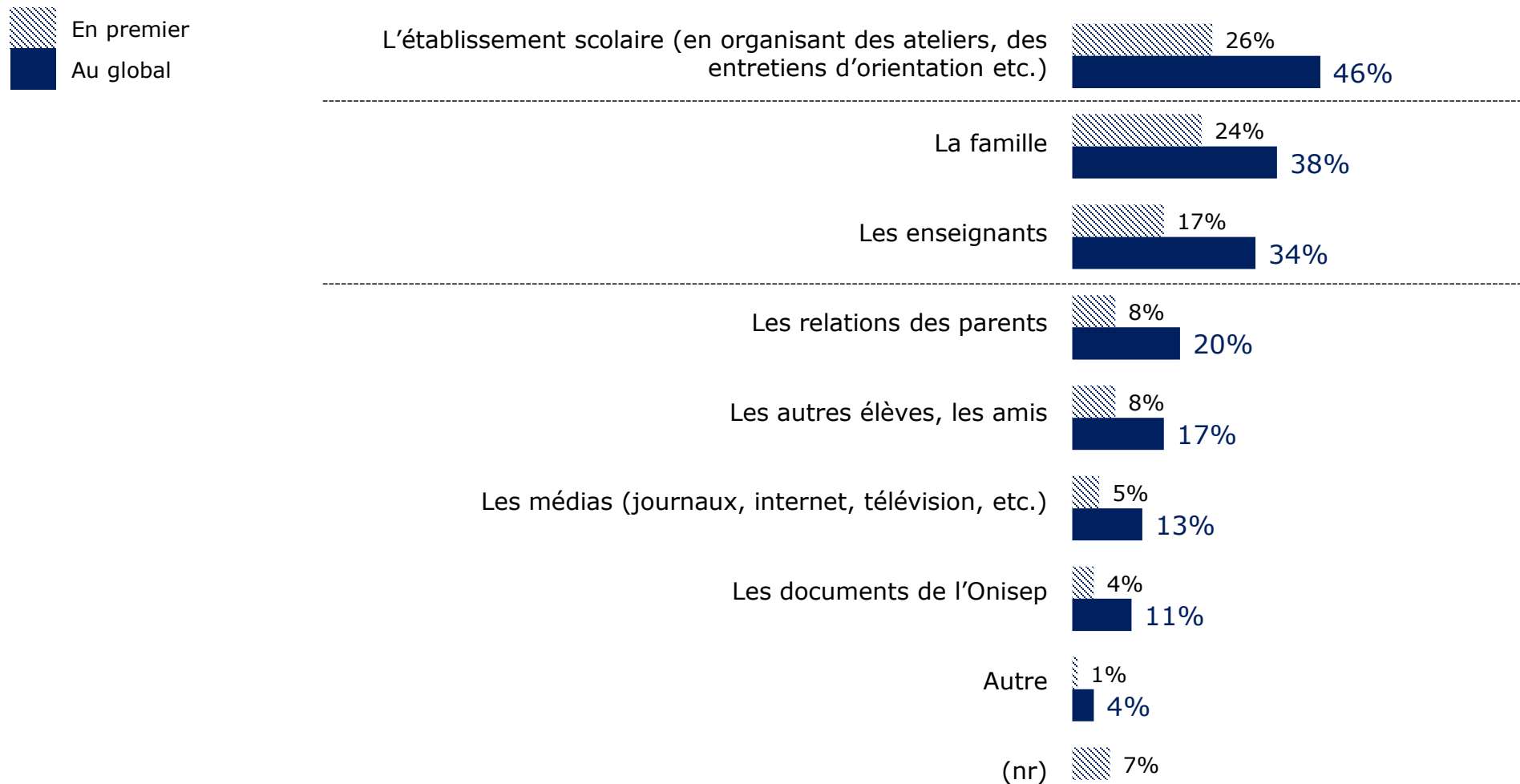
Base : A tous

Au global	Total	Sexe		Âge				CSP		Région		Niveau scolarité de l'enfant				Scolarisation		
		Hommes	Femmes	Moins de 35 ans	35-49 ans	50-64 ans	65 ans et plus	CSP +	CSP -	Île-de-France	Province	Maternelle / Primaire	Collège	Lycée	Supérieur	Public	Privé	Les deux
	600	288	312	102	360	126	12	246	246	97	503	325	180	160	149	455	102	42
Ses préférences, ce qu'il envisage de faire comme métier plus tard	60%	54%	64%	44%	63%	62%	67%	63%	56%	53%	61%	54%	65%	63%	68%	58%	60%	76%
Sa personnalité, ce qu'il aime faire	56%	53%	60%	57%	58%	51%	67%	57%	55%	51%	58%	59%	53%	52%	54%	57%	60%	45%
Les perspectives d'emplois à l'issue de la formation	43%	42%	45%	33%	44%	48%	53%	50%	36%	43%	43%	42%	37%	46%	48%	41%	50%	46%
Ses résultats scolaires	42%	43%	40%	44%	43%	38%	25%	41%	47%	40%	42%	47%	43%	36%	33%	42%	38%	46%
La sécurité de l'emploi qui pourrait être occupé à l'issue des études	18%	20%	17%	17%	19%	17%	20%	16%	20%	21%	18%	20%	19%	17%	16%	19%	17%	15%
Le coût de la scolarité/des études	16%	15%	17%	12%	16%	19%	11%	10%	22%	9%	17%	17%	14%	20%	14%	17%	15%	10%
Le salaire à la sortie des études, le prestige de l'emploi accessible	13%	14%	13%	17%	11%	15%	11%	15%	12%	14%	13%	14%	15%	17%	7%	13%	14%	17%
La situation géographique de l'établissement choisi	11%	11%	10%	12%	10%	11%	14%	9%	11%	11%	10%	9%	13%	11%	10%	11%	6%	14%
La réputation, le prestige de la formation	10%	14%	7%	14%	9%	12%	11%	11%	12%	14%	10%	10%	9%	8%	10%	10%	15%	3%
La durée des études	9%	10%	9%	17%	9%	5%	3%	10%	11%	13%	9%	10%	11%	10%	7%	11%	5%	5%
Les partenariats internationaux et opportunités d'étudier à l'étranger proposés par l'établissement	7%	8%	6%	8%	6%	9%	16%	5%	9%	10%	7%	7%	8%	8%	7%	8%	4%	9%
La pression familiale et sociale	3%	5%	2%	6%	3%	2%	-	3%	5%	4%	3%	4%	5%	3%	2%	3%	4%	-

Selon les parents, l'établissement scolaire est l'acteur le plus influent dans l'orientation des élèves, devant la famille et même les enseignants

Q3. Selon vous, quels acteurs sont les plus influents dans l'orientation des élèves/étudiants ? En premier ? En deuxième ?

Base : A tous



Selon les parents, l'établissement scolaire est l'acteur le plus influent dans l'orientation des élèves, devant la famille et même les enseignants

Q3. Selon vous, quels acteurs sont les plus influents dans l'orientation des élèves/étudiants ? En premier ? En deuxième ?

Base : A tous

Au global	Total	Sexe		Âge				CSP		Région		Niveau scolarité de l'enfant				Scolarisation		
		Hommes	Femmes	Moins 35 ans	35-49 ans	50-64 ans	65 ans et plus	CSP +	CSP -	Île-de-France	Province	Maternelle / Primaire	Collège	Lycée	Supérieur	Public	Privé	Les deux
	600	288	312	102	360	126	12	246	246	97	503	325	180	160	149	455	102	42
L'établissement scolaire (en organisant des ateliers, des entretiens d'orientation etc.)	46%	42%	49%	29%	49%	47%	64%	41%	49%	39%	47%	45%	49%	46%	44%	46%	43%	50%
La famille	38%	41%	35%	41%	37%	37%	31%	40%	39%	37%	38%	44%	41%	34%	28%	39%	37%	29%
Les enseignants	34%	35%	32%	36%	32%	36%	40%	34%	36%	30%	34%	37%	34%	28%	25%	35%	33%	19%
Les relations des parents	20%	20%	20%	27%	17%	23%	15%	21%	18%	26%	19%	16%	20%	24%	22%	20%	20%	21%
Les autres élèves, les amis	17%	18%	16%	24%	15%	17%	12%	18%	16%	19%	17%	18%	15%	21%	16%	16%	21%	15%
Les médias (journaux, internet, télévision, etc.)	13%	13%	13%	10%	15%	10%	14%	15%	12%	15%	13%	13%	14%	13%	10%	14%	12%	8%
Les documents de l'Onisep	11%	12%	10%	9%	10%	13%	9%	12%	11%	11%	11%	8%	9%	15%	19%	8%	13%	33%

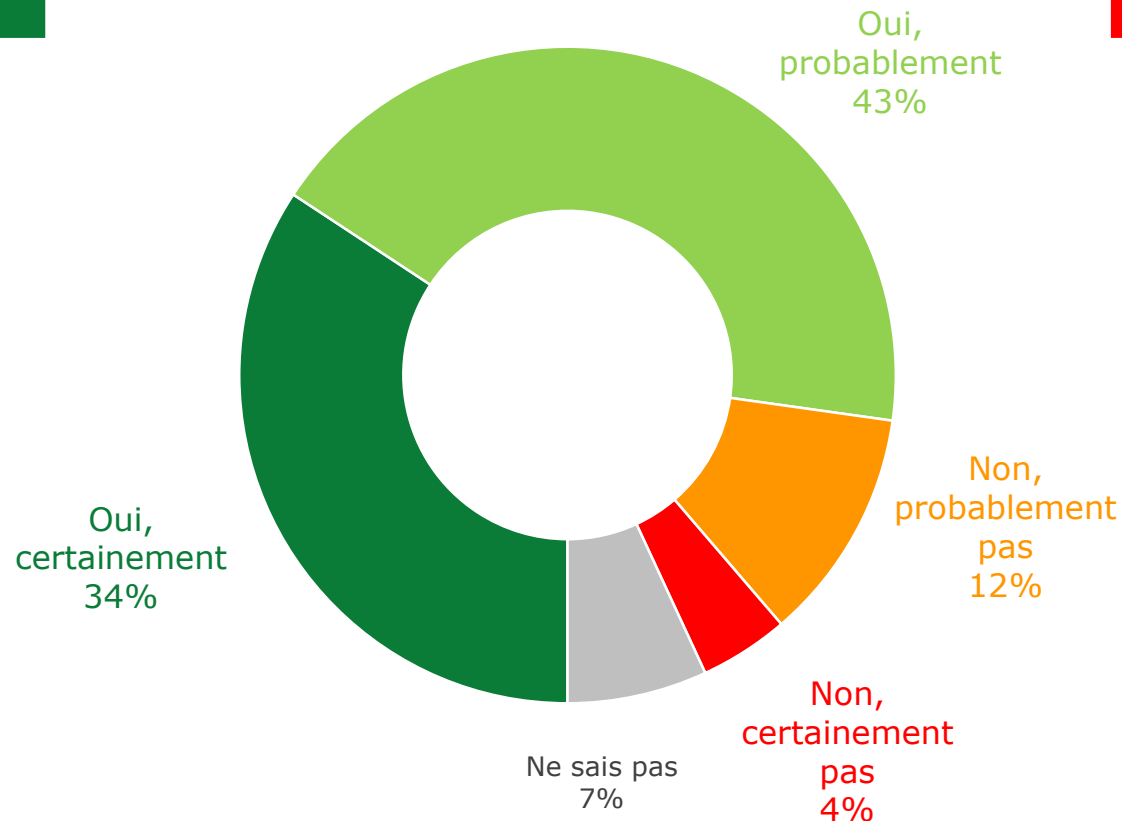
Plus des trois quarts des parents seraient prêts à s'adresser à un conseiller d'orientation pour leur enfant

Q4. Feriez-vous la démarche de prendre rendez-vous avec un conseiller d'orientation pour votre enfant ?

Base : A tous

ST Oui
77%

ST Non
16%



Résultats détaillés

Q4. Feriez-vous la démarche de prendre rendez-vous avec un conseiller d'orientation pour votre enfant ?

Base : A tous

	Total	Sexe		Âge				CSP		Région		Niveau scolarité de l'enfant				Scolarisation		
		Hommes	Femmes	Moins de 35 ans	35-49 ans	50-64 ans	65 ans et plus	CSP +	CSP -	Île-de-France	Province	Maternelle / Primaire	Collège	Lycée	Supérieur	Public	Privé	Les deux
	600	288	312	102	360	126	12	246	246	97	503	325	180	160	149	455	102	42
Oui	77%	76%	78%	77%	77%	76%	86%	76%	79%	74%	78%	77%	85%	77%	66%	78%	76%	70%
Non	16%	16%	16%	12%	16%	20%	14%	19%	13%	17%	15%	14%	9%	20%	28%	15%	18%	21%

L'éducation au choix

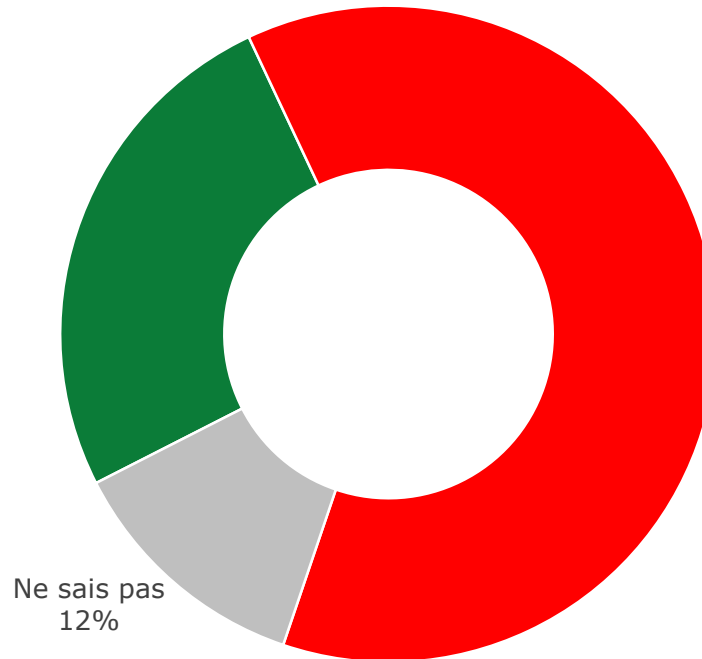
3 parents sur 5 estiment que les enfants font leurs choix plutôt par défaut

Q7. Pensez-vous que les élèves/étudiants font leurs choix plutôt en connaissance de cause ou plutôt par défaut ?

Base : A tous

Plutôt en connaissance
de cause
26%

Plutôt
par défaut
62%



Résultats détaillés

Q7. Pensez-vous que les élèves/étudiants font leurs choix plutôt en connaissance de cause ou plutôt par défaut ?

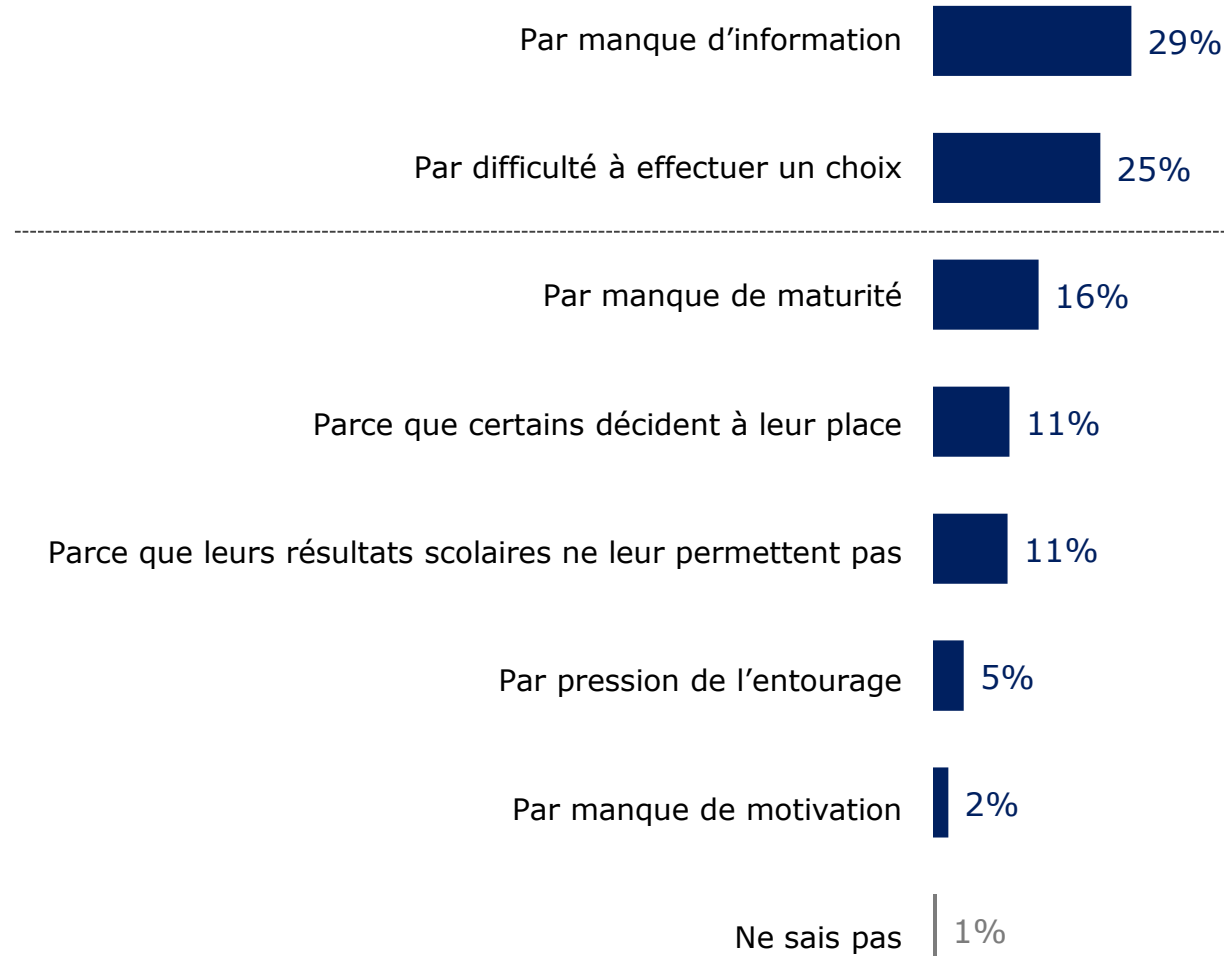
Base : A tous

	Total	Sexe		Âge				CSP		Région		Niveau scolarité de l'enfant				Scolarisation		
		Hommes	Femmes	Moins de 35 ans	35-49 ans	50-64 ans	65 ans et plus	CSP +	CSP -	Île-de-France	Province	Maternelle / Primaire	Collège	Lycée	Supérieur	Public	Privé	Les deux
	600	288	312	102	360	126	12	246	246	97	503	325	180	160	149	455	102	42
Plutôt en connaissance de cause	26%	28%	23%	28%	23%	30%	29%	27%	26%	30%	24%	25%	28%	27%	24%	25%	28%	23%
Plutôt par défaut	62%	59%	66%	56%	64%	62%	71%	64%	61%	59%	63%	62%	57%	65%	63%	63%	60%	65%

Des choix par défaut qui s'expliquent par un manque d'information ou des difficultés à faire un choix

Q8. Pour quelle raison principale pensez-vous que les élèves/étudiants ne choisissent pas réellement leurs études ?

Base : A ceux qui ont répondu que les élèves/étudiants font leurs choix plutôt par défaut (374 répondants)



Résultats détaillés

Q8. Pour quelle raison principale pensez-vous que les élèves/étudiants ne choisissent pas réellement leurs études ?

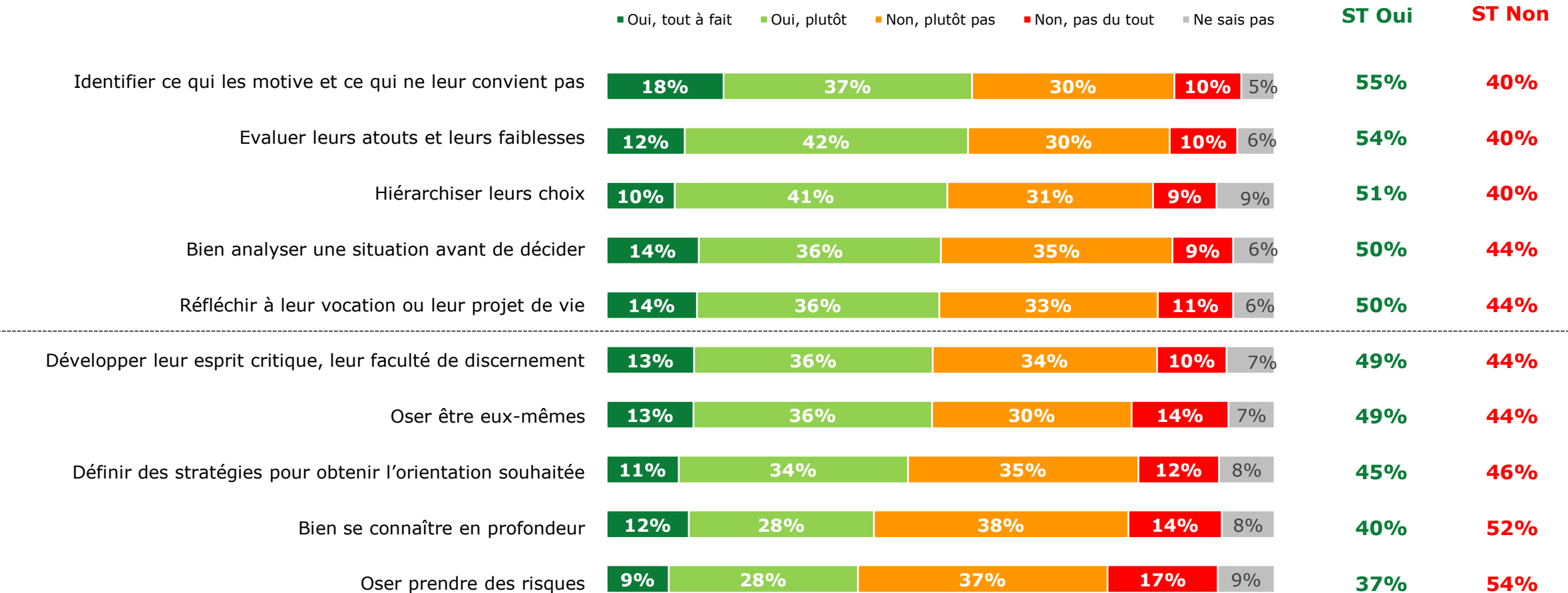
Base : A ceux qui ont répondu que les élèves/étudiants font leurs choix plutôt par défaut (374 répondants)

	Sexe			Âge				CSP		Région		Niveau scolarité de l'enfant				Scolarisation		
	Total	Hommes	Femmes	Moins de 35 ans	35-49 ans	50-64 ans	65 ans et plus	CSP +	CSP -	Île-de-France	Province	Maternelle / Primaire	Collège	Lycée	Supérieur	Public	Privé	Les deux
	374	169	205	57	230	79	8	158	149	58	316	201	103	104	93	284	62	27
Par manque d'information	29%	29%	30%	47%	29%	19%	21%	33%	27%	41%	27%	35%	22%	24%	22%	30%	33%	20%
Par difficulté à effectuer un choix	25%	27%	23%	18%	26%	27%	28%	20%	32%	16%	27%	21%	28%	27%	29%	26%	23%	21%
Par manque de maturité	16%	14%	17%	8%	16%	21%	9%	18%	12%	15%	16%	15%	23%	12%	19%	16%	10%	27%
Parce que certains décident à leur place	11%	9%	13%	11%	12%	10%	13%	14%	8%	14%	11%	12%	8%	14%	7%	9%	21%	9%
Parce que leurs résultats scolaires ne leur permettent pas	11%	10%	12%	8%	11%	12%	7%	7%	13%	5%	12%	10%	11%	14%	14%	12%	7%	8%
Par pression de l'entourage	5%	5%	5%	4%	5%	4%	11%	5%	6%	4%	5%	5%	4%	6%	5%	4%	4%	10%
Par manque de motivation	2%	5%	-	4%	1%	5%	7%	2%	1%	5%	2%	2%	4%	1%	4%	2%	2%	5%

Des parents très mitigés sur l'accompagnement dont bénéficient les enfants pour développer leur capacité à faire des choix

Q6. Pour développer la capacité des élèves/étudiants à faire des choix et plus particulièrement des choix d'orientation, les aide-t-on suffisamment à :

Base : A tous



Résultats détaillés

Q6. Pour développer la capacité des élèves/étudiants à faire des choix et plus particulièrement des choix d'orientation, les aide-t-on suffisamment à :

Base : A tous

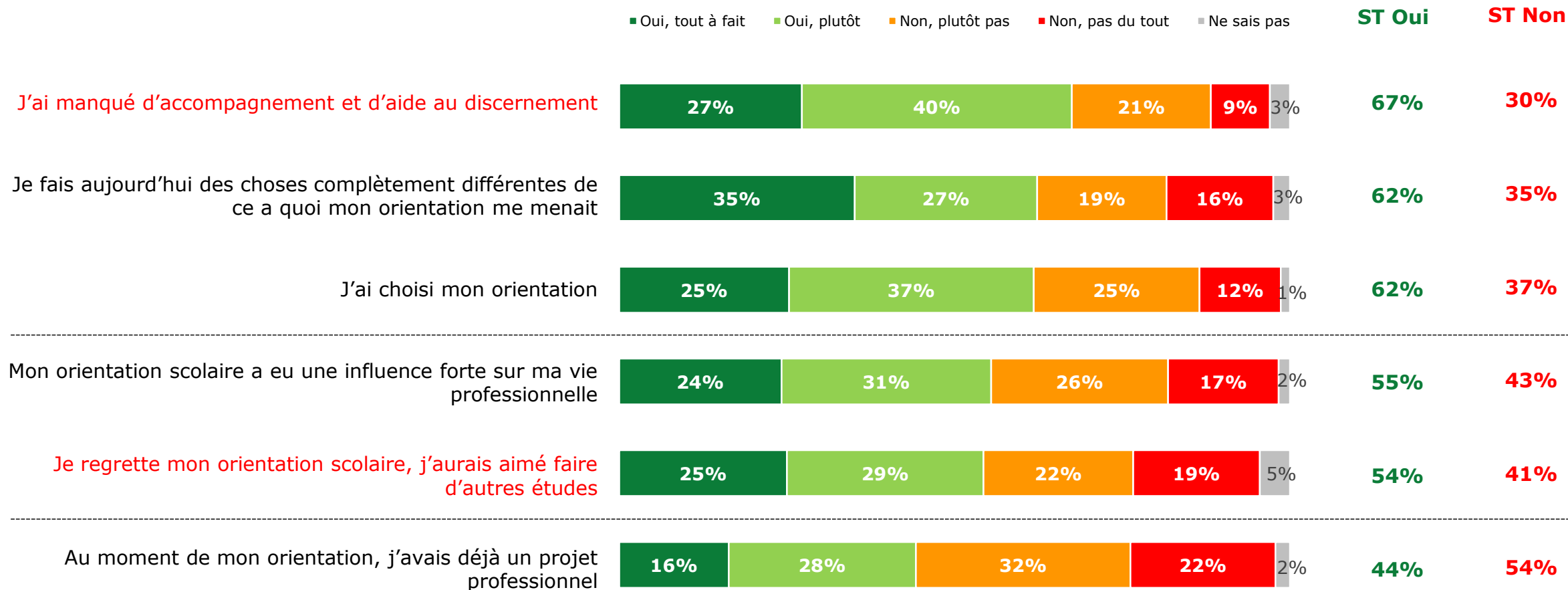
% Oui	Total	Sexe		Âge				CSP		Région		Niveau scolarité de l'enfant				Scolarisation		
		Hommes	Femmes	Moins de 35 ans	35-49 ans	50-64 ans	65 ans et plus	CSP +	CSP -	Île-de-France	Province	Maternelle / Primaire	Collège	Lycée	Supérieur	Public	Privé	Les deux
	600	288	312	102	360	126	12	246	246	97	503	325	180	160	149	455	102	42
Identifier ce qui les motive et ce qui ne leur convient pas	55%	59%	51%	62%	54%	51%	47%	48%	60%	51%	55%	57%	55%	54%	47%	54%	61%	46%
Evaluer leurs atouts et leurs faiblesses	54%	59%	50%	57%	53%	54%	47%	51%	60%	47%	56%	56%	55%	51%	49%	54%	59%	46%
Hierarchiser leurs choix	51%	56%	46%	56%	51%	48%	39%	53%	53%	50%	51%	52%	52%	48%	46%	50%	53%	54%
Bien analyser une situation avant de décider	50%	57%	44%	59%	49%	47%	35%	47%	53%	50%	50%	54%	49%	42%	42%	50%	54%	42%
Réfléchir à leur vocation ou leur projet de vie	50%	56%	44%	58%	48%	50%	58%	48%	53%	46%	51%	54%	53%	46%	38%	51%	50%	33%
Développer leur esprit critique, leur faculté de discernement	49%	55%	44%	55%	47%	49%	51%	50%	52%	54%	48%	51%	49%	45%	40%	49%	54%	33%
Oser être eux-mêmes	49%	52%	46%	54%	47%	48%	49%	42%	55%	48%	49%	48%	50%	47%	43%	49%	55%	32%
Définir des stratégies pour obtenir l'orientation souhaitée	45%	55%	37%	51%	43%	46%	41%	44%	49%	44%	45%	46%	44%	42%	40%	45%	46%	44%
Bien se connaître en profondeur	40%	45%	35%	51%	38%	38%	32%	33%	47%	39%	40%	42%	41%	30%	31%	40%	48%	26%
Oser prendre des risques	37%	44%	32%	48%	36%	35%	32%	36%	39%	39%	38%	40%	36%	30%	32%	39%	38%	27%

Les parents et l'orientation

Les deux tiers des parents regrettent un manque d'accompagnement et d'aide lorsqu'ils ont dû faire leurs propres choix d'orientation

Q9. Enfin vous personnellement diriez-vous... ?

Base : A tous



Résultats détaillés

Q9. Enfin vous personnellement diriez-vous... ?

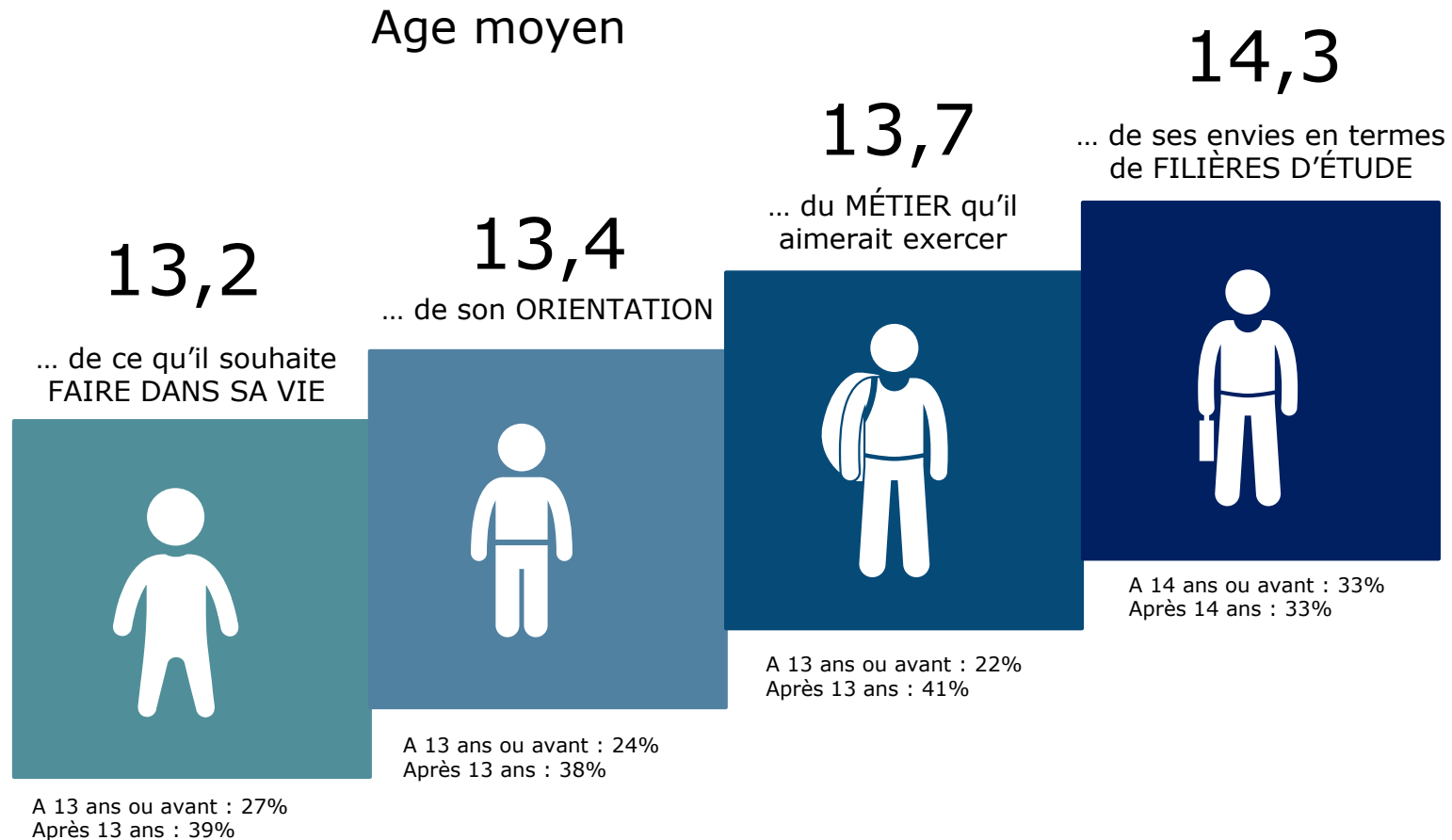
Base : A tous

% Oui	Sexe			Âge				CSP		Région		Niveau scolarité de l'enfant				Scolarisation		
	Total	Hommes	Femmes	Moins de 35 ans	35-49 ans	50-64 ans	65 ans et plus	CSP +	CSP -	Île-de-France	Province	Maternelle / Primaire	Collège	Lycée	Supérieur	Public	Privé	Les deux
	600	288	312	102	360	126	12	246	246	97	503	325	180	160	149	455	102	42
J'ai manqué d'accompagnement et d'aide au discernement	67%	64%	71%	65%	69%	65%	67%	63%	71%	57%	69%	70%	66%	63%	65%	68%	68%	55%
Je fais aujourd'hui des choses complètement différentes de ce à quoi mon orientation me menait	62%	63%	62%	63%	61%	65%	57%	47%	72%	64%	62%	65%	64%	57%	57%	65%	59%	39%
J'ai choisi mon orientation	62%	64%	60%	65%	63%	57%	50%	67%	56%	60%	62%	64%	65%	60%	57%	62%	66%	48%
Mon orientation scolaire a eu une influence forte sur ma vie professionnelle	55%	54%	57%	56%	55%	55%	58%	68%	49%	62%	54%	57%	56%	54%	53%	52%	67%	67%
Je regrette mon orientation scolaire, j'aurais aimé faire d'autres études	54%	51%	57%	58%	54%	55%	41%	47%	60%	51%	54%	58%	55%	47%	49%	56%	57%	36%
Au moment de mon orientation, j'avais déjà un projet professionnel	44%	49%	40%	49%	42%	44%	56%	45%	41%	50%	43%	45%	42%	42%	42%	44%	45%	42%

13 ans, un âge charnière pour discuter de ses choix d'orientation avec son enfant

Q5. Et selon vous, vers quel âge faut-il parler avec votre/vos enfant ?

Base : A tous



13 ans, un âge charnière pour discuter de ses choix d'orientation avec son enfant

Q5. Et selon vous, vers quel âge faut-il parler avec votre/vos enfant ?

Base : A tous

	Total	Sexe		Âge				CSP		Région		Niveau scolarité de l'enfant				Scolarisation		
		Hommes	Femmes	Moins de 35 ans	35-49 ans	50-64 ans	65 ans et plus	CSP +	CSP -	Île-de-France	Province	Maternelle / Primaire	Collège	Lycée	Supérieur	Public	Privé	Les deux
	600	288	312	102	360	126	12	246	246	97	503	325	180	160	149	455	102	42
... de ce qu'il souhaite faire dans sa vie	13,2	13,6	13	12,7	13,1	14,3	14,1	13,4	13,1	13	13,3	12,7	13,1	14	14,1	13,1	13,9	13,5
... de son orientation	13,4	13,5	13,2	12,7	13,2	14	14,1	13,5	13	13	13,4	12,8	13,3	14	14,3	13,2	13,9	14
... du métier qu'il aimerait exercer	13,7	14,2	13,3	13,2	13,4	15	14,7	14,2	13,1	13,9	13,7	13,1	13,2	14,3	15,2	13,6	14,1	14,5
... de ses envies en termes de filières d'études	14,3	14,5	14,2	14,1	14,2	14,7	14,9	14,4	14,1	13,7	14,4	14,1	13,8	14,5	14,8	14,3	14,5	14,1